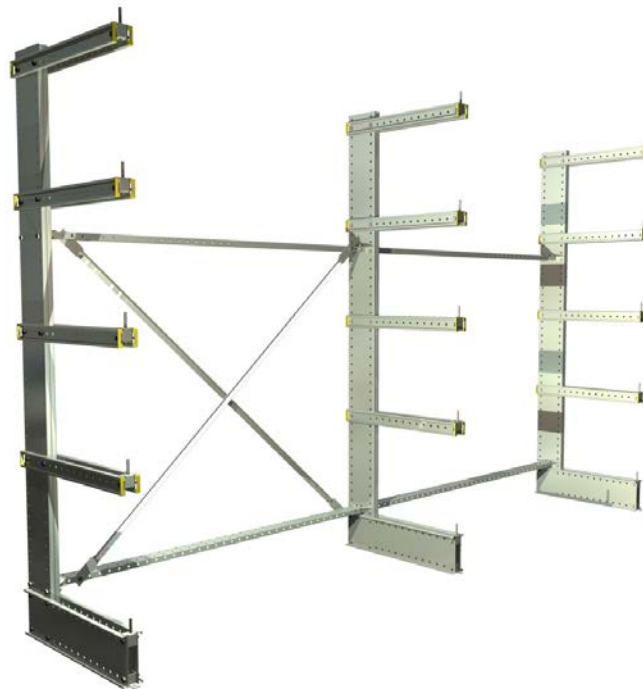
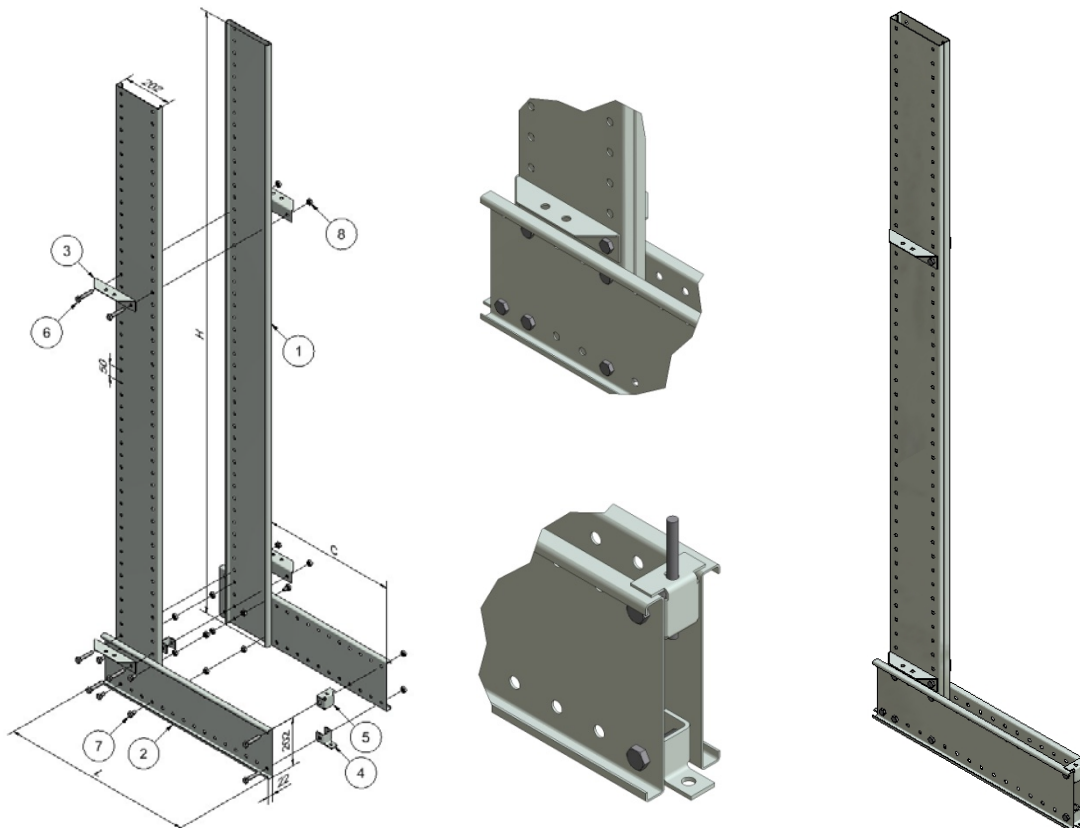


G90 GL ULOKEHYLLY

Asennusohje (04-2011)



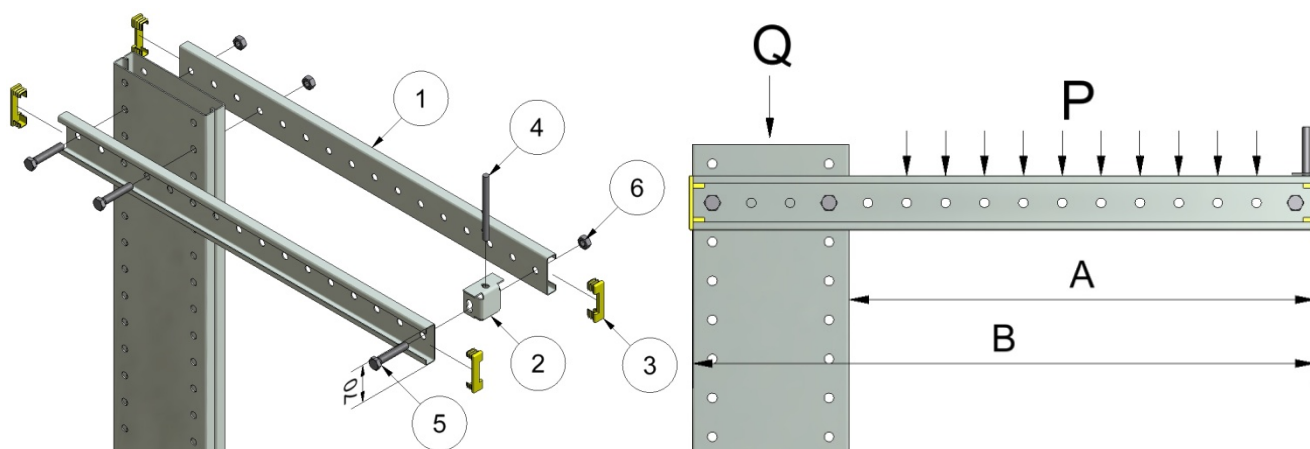


Kiinnitä pylväs- ja jalkapalkkipuoliskot (1 & 2) toisiinsa 4:llä kuusioruuvilla M12*20 ja mutterilla M12 (7 & 8). Tarkista suorakulmalla, että pylväs on 90 asteen kulmassa jalkapalkkiin nähden. Ruuvit kiristetään momenttiin 75 Nm.

- lattiakiinnittimet (4) jalkapalkin etu- ja takareunaan (alas)
- kärkitapin tuki (5) etureunaan (ylös), 2-puoleisessa sekä etu- että takareunaan.
- vaakatuken korvakkeet 4 kpl (3) pylvään molemmille puolille, reunimmaisessa välikössä ei tarvita korvaketta pylvään ulkoreunalle. Alempi korvake kiinnitetään välittömästi jalkapalkin yläpuolelle, korvakkeiden keskinäinen etäisyys korkeussuunnassa on 1500 mm. Kiristä ruuviliitokset osille 3, 4 ja 5 huolellisesti, kuitenkin siten, että mitkään osat eivät vaurioidu.

2

ULOKKEET



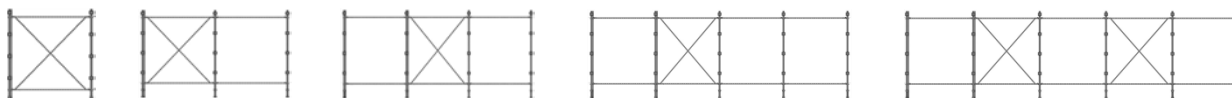
Sijoita ulokkeen profiilipuoliskot (1) haluamallesi korkeudelle ja kiinnitä ne läpimenevin ruuvein M12*65 ja mutterilla M12 (5 & 6). Pane kärkitapin tuki (2) ulokepuoliskojen väliin ja kiinnitä em. ruuvilla. Liitokset kiristetään huolellisesti, kuitenkin siten, että osat eivät vaurioidu. Lopuksi laitetaan muovisuojuukset (3) paikoilleen. Kärkitappi (4) on lisävaruste. Kaksipuoleinen uloke asennetaan symmetrisesti, paitsi ulokkeet, jotka asennetaan A-mitalle 400/500 ja 500/600.

Ulokkeiden lukumäärä (kpl) sekä sallittu keskimääräinen tasainen ulokekuorma (kg)

Kork. H mm	Q max. pylväs kuorma kg	Uloke mm	P Max. kuorma Kg/uloke	2 – 3	4	5	6	7	8
1750	2250	300	400	400	400	400	375	320	280
	2000	400	400	400	400	400	330	280	250
	1750	500	300	300	300	300	290	250	220
	1550	600	200	200	200	200	200	200	190
2000	2250	300	400	400	400	400	375	320	280
	2000	400	400	400	400	400	330	280	250
	1750	500	300	300	300	300	290	250	220
	1550	600	200	200	200	200	200	200	190
2250	2250	300	400	400	400	400	375	320	280
	1850	400	400	400	400	370	308	264	231
	1500	500	300	300	300	300	250	214	188
	1300	600	200	200	200	200	200	186	163
2500	2250	300	400	400	400	400	375	320	280
	1850	400	400	400	400	370	308	264	231
	1500	500	300	300	300	300	250	214	188
	1300	600	200	200	200	200	200	186	163
2750	2000	300	400	400	400	400	333	286	250
	1600	400	400	400	400	320	267	229	200
	1250	500	300	300	300	250	208	179	156
	1000	600	200	200	200	200	167	143	125
3000	2000	300	400	400	400	400	333	286	250
	1600	400	400	400	400	320	267	229	200
	1250	500	300	300	300	250	208	179	156
	1000	600	200	200	200	200	167	143	125

Ulokkeen ja kuorman tulee sijaita aina jalkapalkin sisäpuolella.
Kaksipuoleisessa hyllyssä kuorma Q on kaksinkertainen.

TUENTA H=2000 – 2500 mm



TUENTA H=2000 – 2500 mm

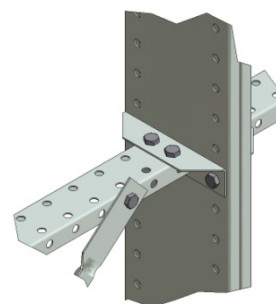
Pystytä kaksi pylvästä ja kiinnitä vaakatueta, 2 kpl/välikkö 4:llä ruuvilla M12 x20 / mutterilla M12 pylväiden korvakkeisiin.

Vinotuet (pari) kiinnitetään vaakatukiin, sijoitus yllä olevien tuentakaavioiden mukaisesti. Kiinnitykseen käytetään ruuvia M12 x20 / mutteria M12. Kiristä ruuviliitokset huolellisesti. Vähintään joka neljanteen välikköön on asennettava vinotukiristikko.

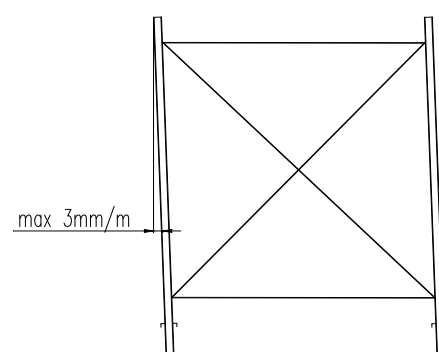
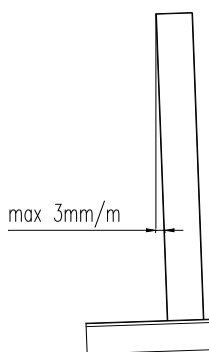
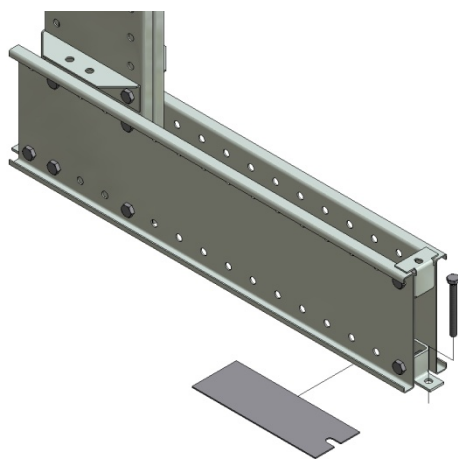
TUENTA H=3000 mm

Kun pylväskorkeus on 3000 mm, on tuenta tarkistettava tapauskohtaisesti valmistajalta,

Nimitys	Pylväsjako (c/c)				
	1000	1250	1500	1750	2000
Vaakatuki					
Pituus mm	950	1200	1450	1700	1950
Vinotuki					
Pituus mm	1727	1852	2002	2136	2317



VAA'ITUS/LATTIAANKIINNITYS



Kaikki pylväät kiinnitetään lattiaan mikäli:

1. Trukilla on mahdollista vahingoittaa hyllykköä.
2. Hyllystöä käsitellään nosturin ja/tai trukin avulla, josta saattaa aiheutua vaakavoimia.
3. Pylvään korkeus on enemmän kuin 3 kertaa jalkapalkin pituus 1-puoleisilla pylväillä ja pylvään korkeus on 2250 mm tai enemmän 2-puoleisilla pylväillä.

Pylväs kiinnitetään lujasti lattiaan M10x100 kiila-ankkurilla jalkapalkin molemmista päistä. Jos lattia on epätasainen, pylväs on vaa'itettava pystysuoraan asentoon täytelevyin, jotka asennetaan jalkapalkin alle. Huomiotava, että täytelevyt ja kiila-ankkuri on tilattava erikseen. Jotta täytelevyt pysyisivät paikallaan kiinnitetään pylväs-/ jalkapalkki lattiaan M10x95 kiila-ankkurilla.

TUOTETURVA JA -TAKUU

Tuotetakuu kattaa valmistusvirheet sekä käyttöturvallisuuden. Toisin sanoen kaikki tässä käyttöohjeessa esitetyt asiat on huomioitu ja muutoin työskennelty normaalien hyvien työtapojen ja normien mukaisesti.

Myynti kolmannelle osapuolelle (käytetyn tavaran myynti)

On huomioitava että Constructor Finland Oy:n tuotevastuu raukeaa (lukuunottamatta valmistusvirheitä), kun hyllykkö myydään kolmannelle osapuolelle. Kohteen kokonaisvastuu siirtyy myyjä-osapuolelle ja on myyjäosapuolen vastuu huolehtia siitä, että loppukäyttäjä saa tarvittavat tiedot koskien kuormitusta ja asennusohjeita sekä kaiken muun dokumentaation, joka on kuvattu tässä ohjeessa.

Mikäli kohteessa, jonka kolmas osapuoli tai aikaisempi omistaja on suoraan myynyt, tapahtuu luhistuminen tai muu vahinko, tuotevastuu on kokonaisuudessaan myyjäosapuolelle.

G90 ULOKEHYLLYN TARKASTUKSET

Ulokehyllyn käyttöturvallisuus todetaan säännöllisin tarkastuksin. Hyllyn käyttäjien, johdon, työturvallisuusvastaavan jne. tulee vaatia, että seuraavat toimenpiteet on suoritettu:

- **Asennustarkastus:** Ennenkuin ulokehyllikkö otetaan käyttöön on suoritettava tämän käyttöohjeen mukaiset tarkastukset.
- **Säännölliset tarkastukset:** Ulokehyllyn turvallisuuteen ja lujuuteen vaikuttavat osat tulee tarkastaa säännöllisin väliajoin.
- **Kausittaiset tarkastukset:** Vähintään kerran vuodessa hyllykkö tulee tarkastaa ja verrata hyllyn vastaavuutta käyttöohjeisiin.
- **Jälkitarkastukset:** Jälkitarkastus on suoritettava aina uudelleen pystyttämisen yhteydessä. Ottakaa yhteys paikalliseen valtuutettuun jälleenmyyjään.

Ostajan tai loppukäyttäjän velvollisuus on huolehtia että yllämainitut tarkastukset on suoritettu.

Kun hyllykköä korjataan on huomioitava, että kaikki vioittuneet kantavat osat vaihdetaan uusiin.

